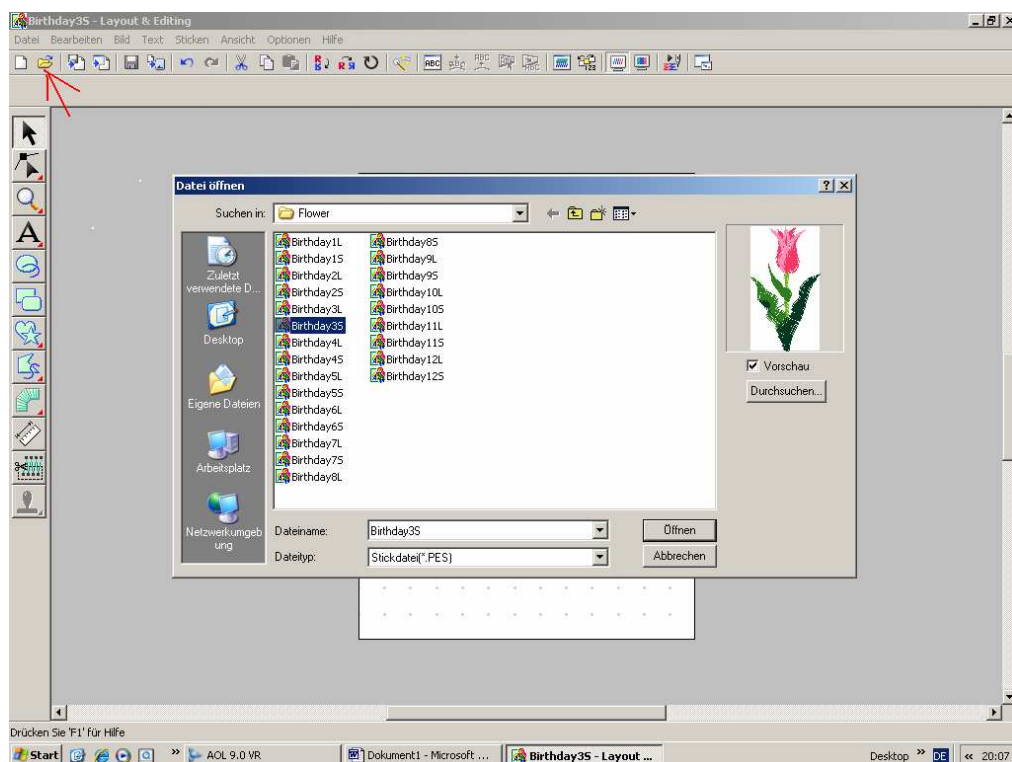


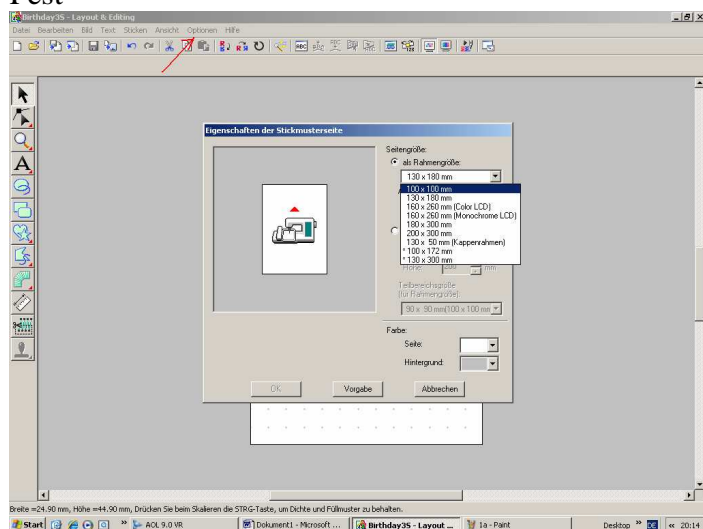
Jetzt kommen wir zu Layout und Editing. Mit diesem Programm kann man manuell Stickmusterdateien erstellen, oder fertige Muster bearbeiten zB. vergrößern, kombinieren, Schriften hinzufügen und vieles mehr. Hier gibt es auch die Möglichkeit, vollautomatisch Muster zu erstellen und Fotos in Stickmuster umzuwandeln. Einen kleinen Einblick möchte ich Ihnen mit dieser Beschreibung vermitteln.

Zuerst laden wir unser Stickmotiv. Dafür öffnen wir den Ordner in der oberen Menüleiste, klicken den Ordner Design Library an, öffnen Flower und wählen Birthday 35.



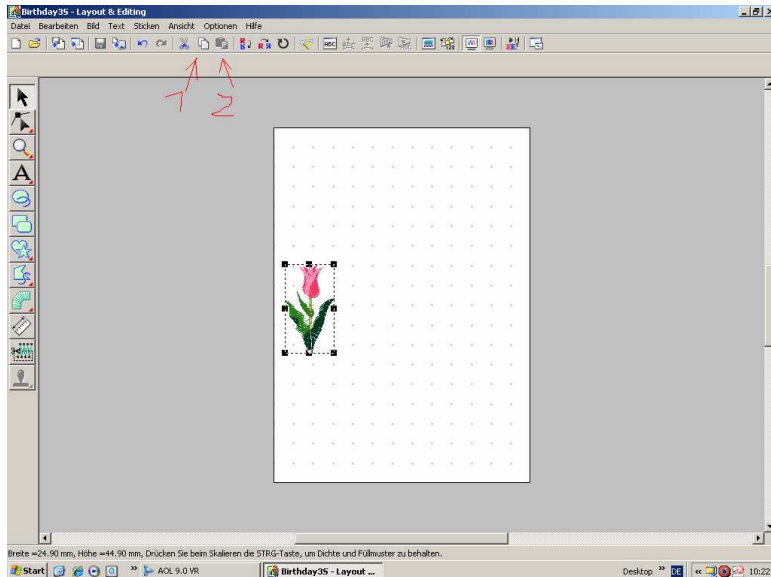
Auf OK
Klicken und
die Blume wird
im Rahmen
gezeigt.

Nun ändern wir die Rahmengröße. Dazu klicken wir Optionen an und wählen Eigenschaften der Stickmusterseite. Die Rahmengröße legen wir auf 130+180mm Fest

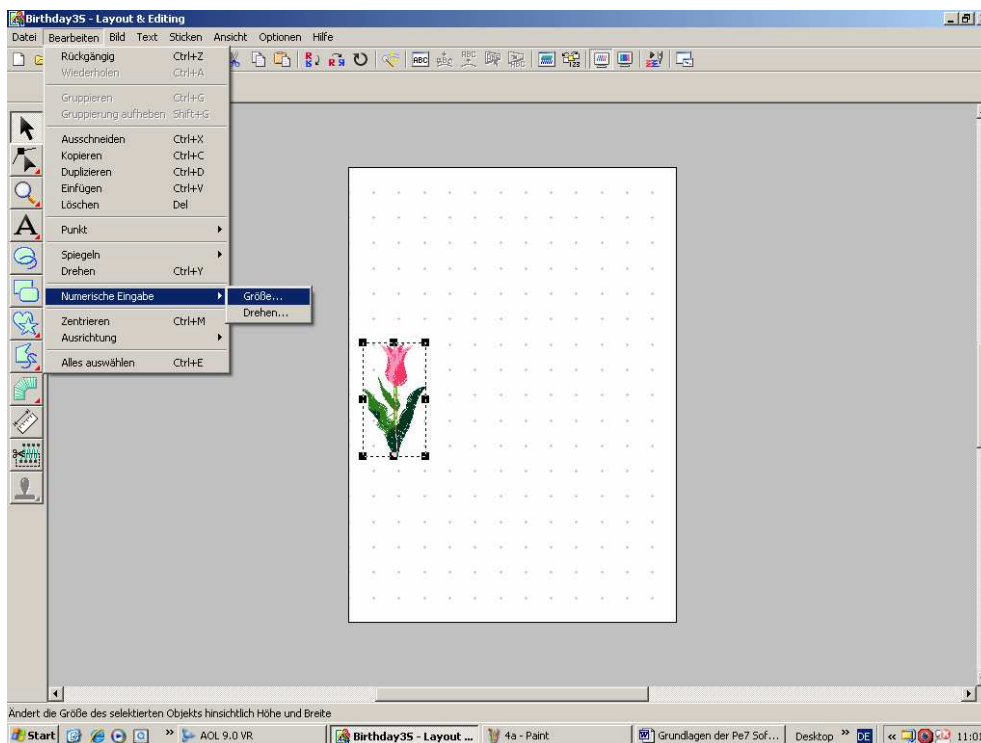


Auf OK klicken und der
Rahmen passt sich an

Als nächstes werden wir die Blume markieren und an den linken Rand des Rahmens verschieben. Die Blume mit linker Maustaste anklicken, dann ist sie markiert. Nochmals anklicken und dabei die linke Maustaste gedrückt halten um die Blume verschieben zu können. Jetzt werden wir sie kopieren und wieder einfügen.

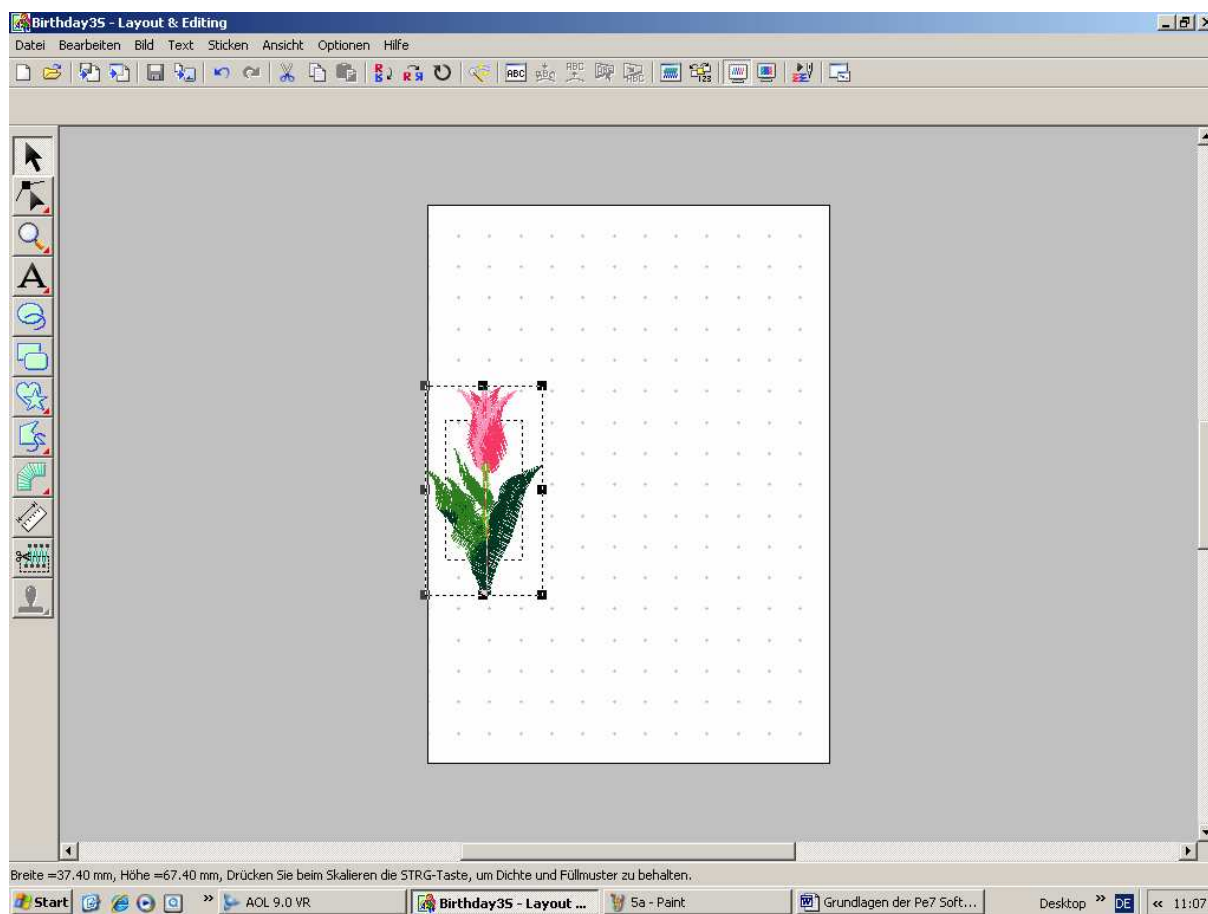


Wir lassen die Kopie markiert und ändern die Größe dieser unter Bearbeiten-Numerischer Eingabe-Größe

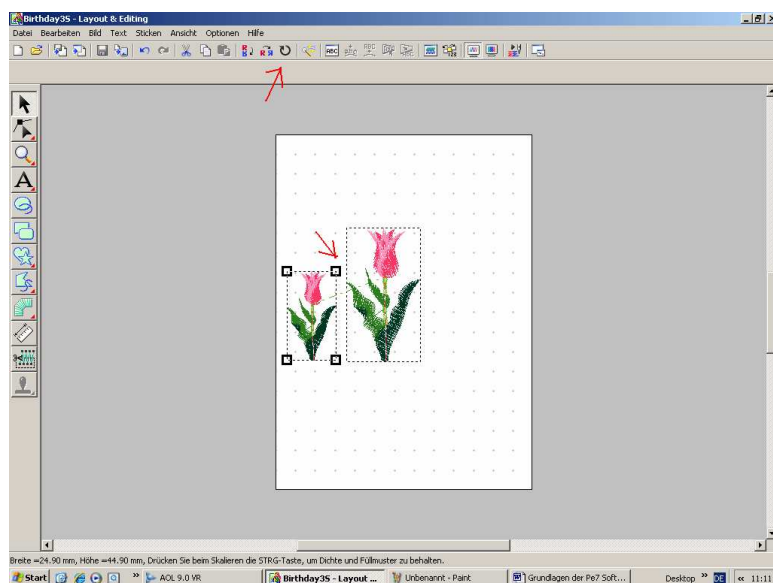


Es öffnet sich ein Bearbeitungsfenster, in der wir die Größe wie folgt ändern. Die Breite legen wir auf 150 fest. Dabei darauf achten, dass bei: Seitenverhältnis beibehalten ein Häkchen ist.

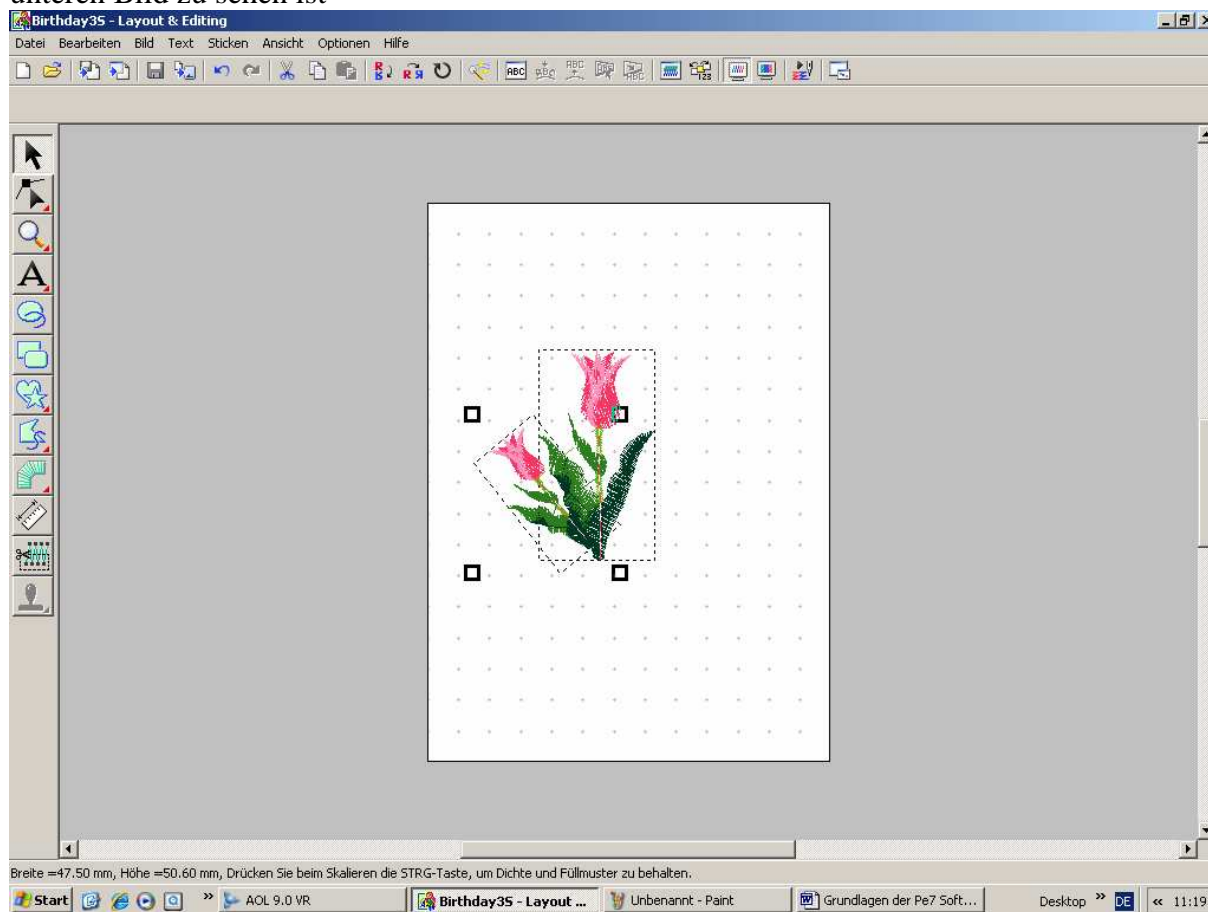
Unsere Blume(n) sehen jetzt so aus



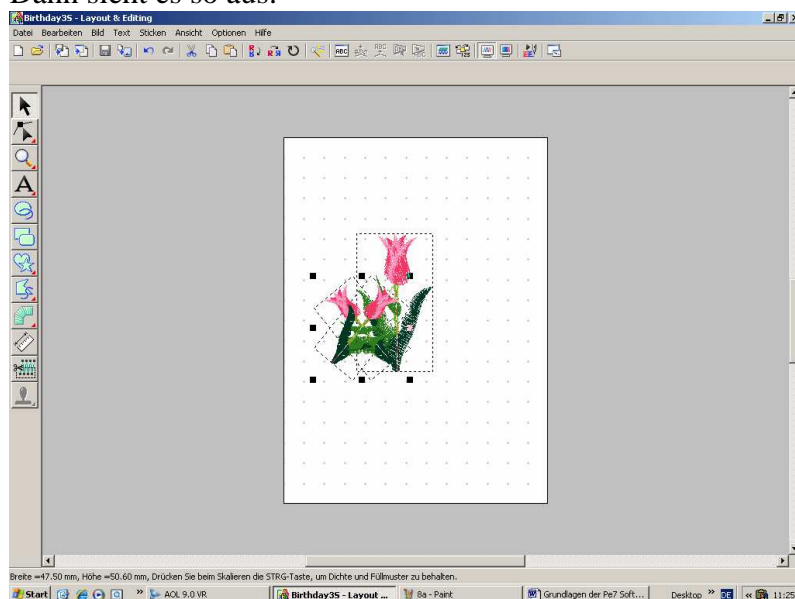
Die Große Blume verschieben wir in die Mitte des Rahmens. Nun markieren wir die Kleine aktivieren den Button Drehen und skalieren die Blume an den Referenz punkten.



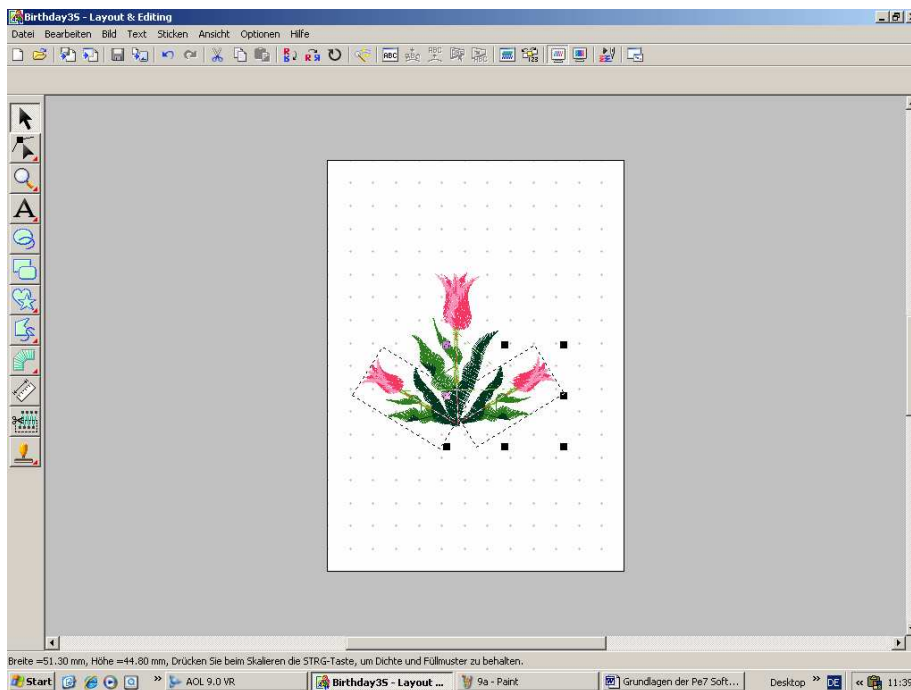
Ein Referenzpunkt wird mit der linken Maustaste angeklickt, dabei die Maustaste gedrückt halten, so hat man jetzt die Möglichkeit die Blume in jede Richtung zu drehen. Ich habe die Blume nach links gedreht und seitlich an der Großen positioniert, wie auf dem unteren Bild zu sehen ist



Mit einem linken Mausklick außerhalb des Stickbereiches beenden wir diese Funktion. Nun markieren wir nochmals die kleine Blume, kopieren sie und fügen sie wieder ein, belassen die Markierung. Unter Bearbeiten und spiegeln wählen wir vertikal. Dann sieht es so aus.



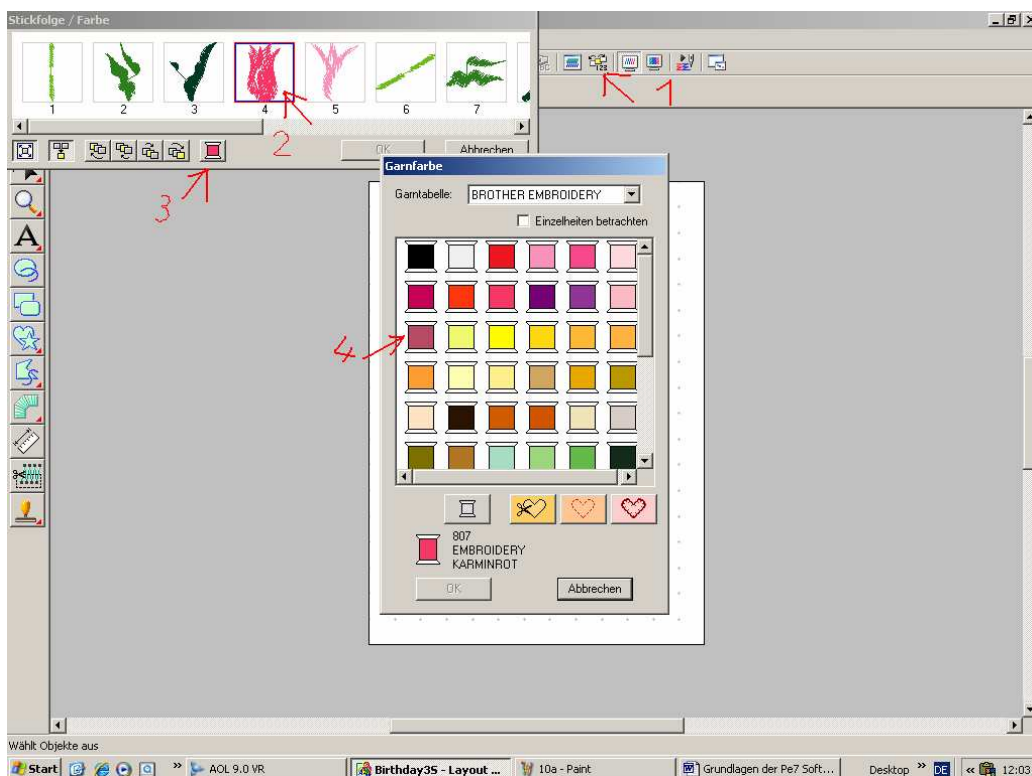
Die Kopie der Blume wird auf der anderen Seite der großen Blume in Position gebracht. So sieht es jetzt aus.



Über Bearbeiten wird alles Markiert und Gruppirt.

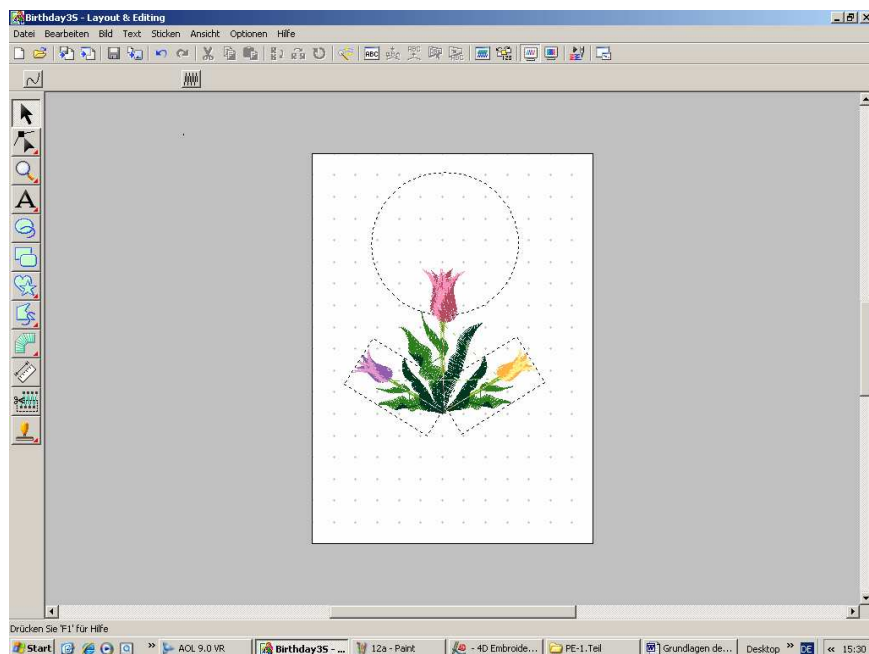
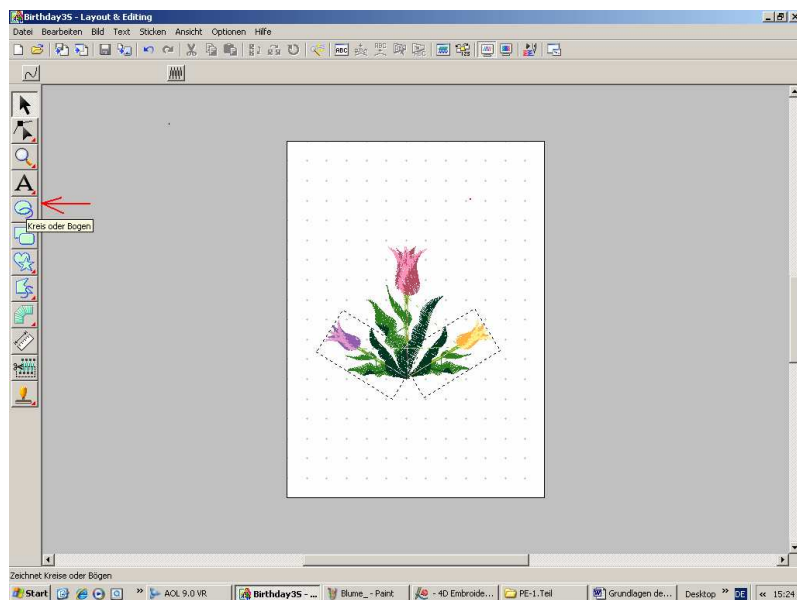
Jetzt möchte ich Ihnen noch zeigen, wie man die Farben verändern kann

Dazu wird die Stickfolge geöffnet. Es wird die Blüte gewählt(anklicken) und auf die Garnrolle geklickt. auf dem nächsten Bild sind die einzelnen Schritte von 1-4 eingezeichnet. Nun kann die Farbe nach eigenen Wünschen geändert werden. Mit OK bestätigen.

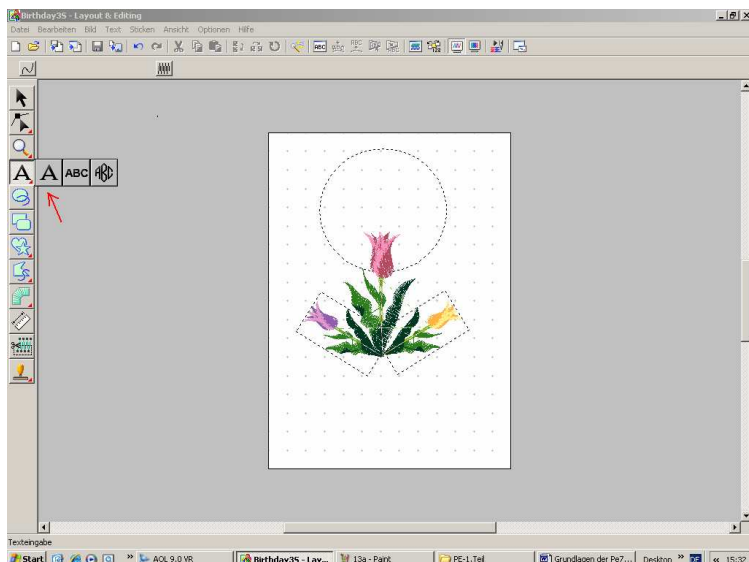


Es ist auch möglich die Stickreihenfolge hier zu ändern. Wenn z.B. die Blüte vor den Blättern gestickt werden soll, kann man diese anklicken und mit gedrückter linker Maustaste einfach dahin verschieben, wo sie dann sticken soll.

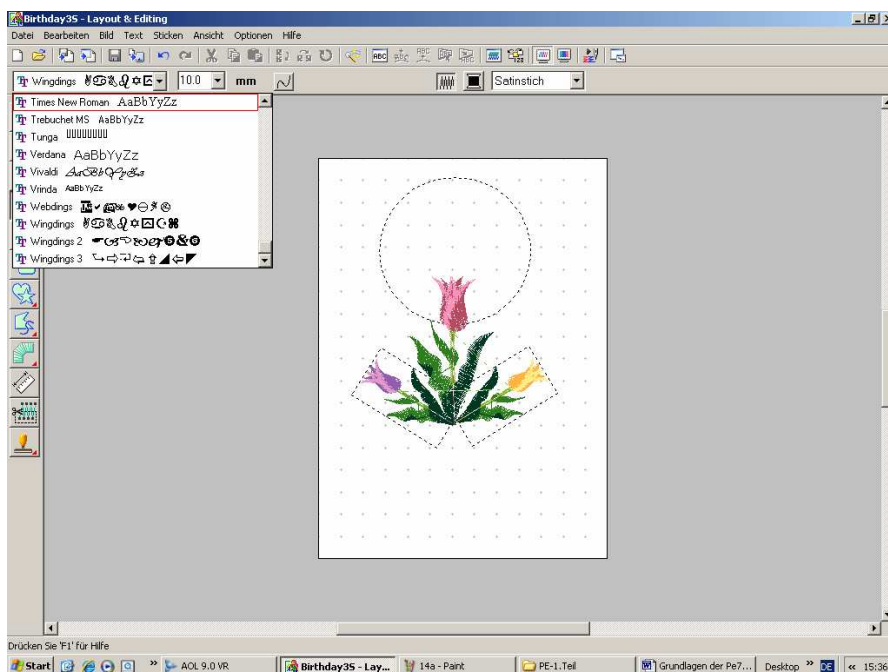
Jetzt möchte ich noch einen Schriftzug erstellen. Die Randnaht sowie die Flächenfüllung müssen geschlossen sein. Wir nehmen jetzt die Kreisfunktion und ziehen im Stickfeld einen Kreis. Dabei die Strg-Taste gedrückt halten.



Im oberen Bild sehen Sie einen Kreis, der keine Sticklinie bildet, sondern nur eine Hilfslinie darstellen soll.

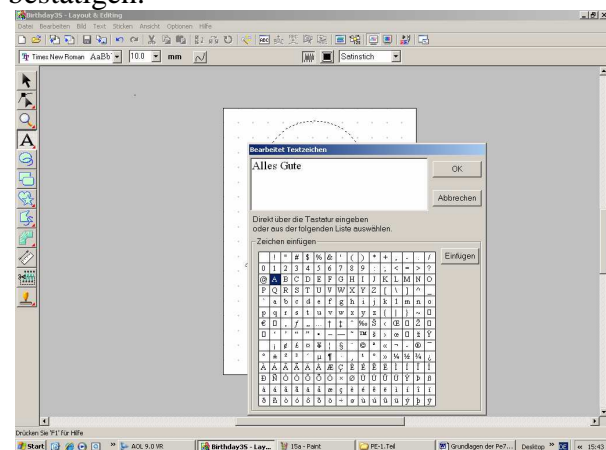


Es wird der Text gewählt ich habe mich für das erste A entschieden



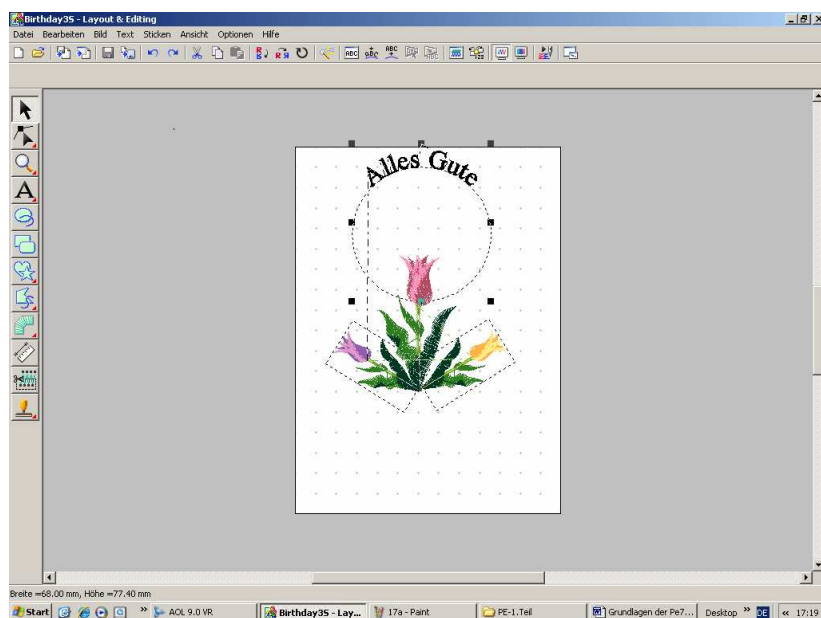
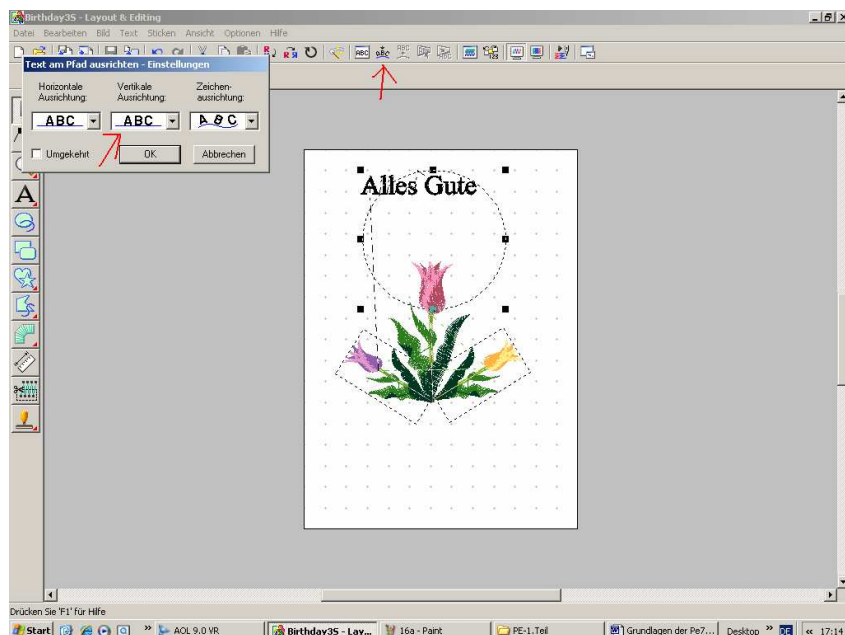
Ich habe die Schriftart Times New Roman verwendet und die Größe auf 10mm festgelegt.

Mit einem Klick der linken Maustaste im Stickbereich, öffnet sich ein neues Bearbeitungsfenster. Hier geben wir unseren Text ein .Ich schreibe Alles Gute . Anschließend mit OK bestätigen.



Mit einem linken Mausklick und gedrückter Strg-Taste markieren wir zuerst unseren Schriftzug und anschließend die Hilfslinie.

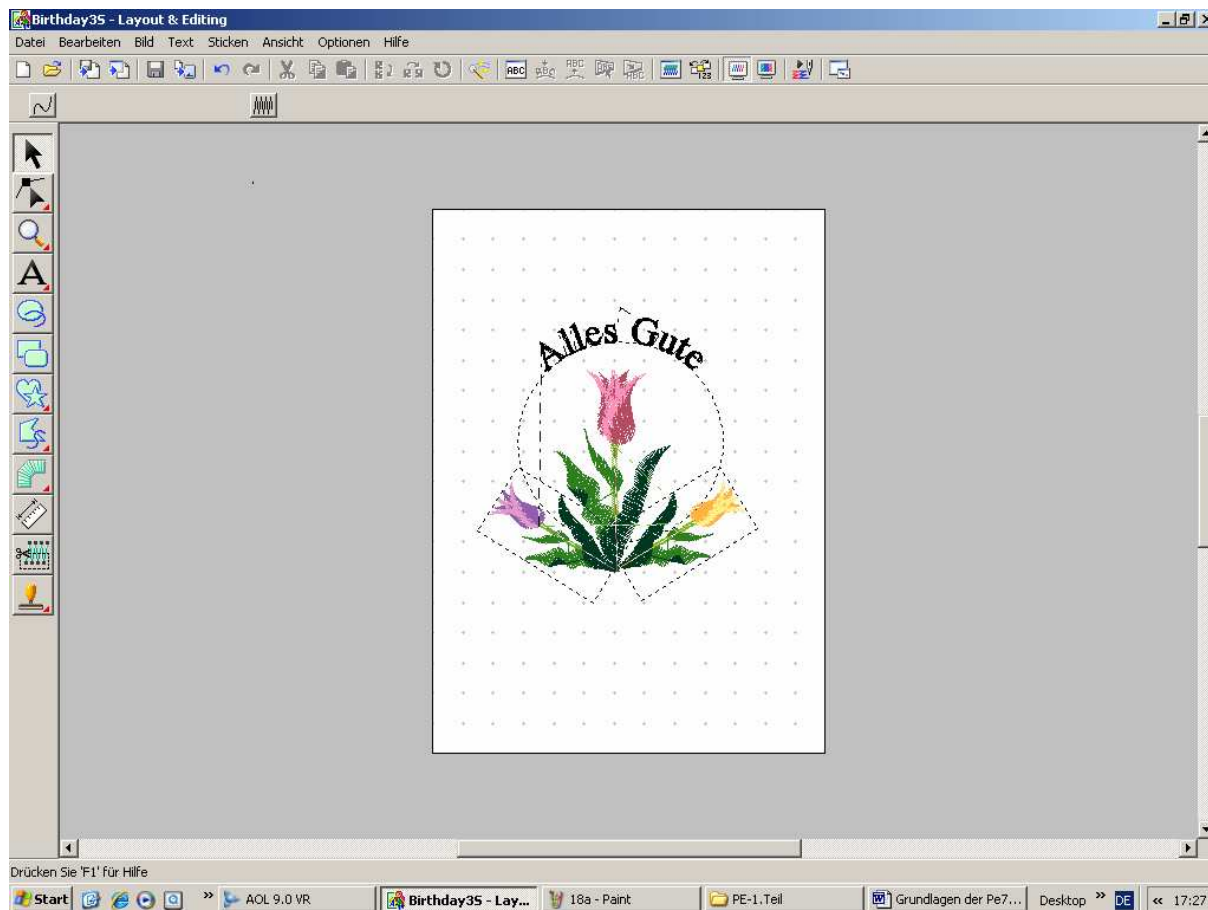
Jetzt richten wir den Text am Pfad aus. Dafür den Button aktivieren und die vertikale Ausrichtung wählen. Mit OK bestätigen.



So sieht es dann aus, der Schriftzug legt sich im Kreis auf die Hilfslinie

Die Schrift muß noch in die richtige Position gebracht werden. Dafür gehen wir mit dem Mauszeiger über die gestrichelte Linie unseres Kreises, der Mauszeiger wird zum Kreuz. Mit gedrückter linker Maustaste ziehen wir den Kreis über die Blume. Man kann auch noch die Größe des Kreises ändern. Durch einen linken Mausklick außerhalb des Stickbereiches beenden wir die Funktion.

So sollte es jetzt sein.



Am Ende wird alles kopiert und markiert. Unter Datei-speichern unter, exportieren kann das fertige Stickmuster im pes Format gespeichert bzw .in ein anderes Format konvertiert werden .

Ich hoffe, dass ich Ihnen das Programm etwas näher bringen konnte.